



Statistische Unterlagen

zu Tagesordnungspunkt 1
der 5. Tagung der 12. Landessynode
vom 26. bis 28. April 2012
in Hofgeismar

Pfarrstellen und Pfarrerschaft

1. Pfarrstellen und deren Besetzung

	01.01.2011			01.01.2012		
	volle	3/4	1/2	volle	3/4	1/2
1.1 <u>Zahl der Gemeindepfarrstellen</u>	565	28	46	548	27	52
1.11 Es sind versorgt:	541	26	39	525	27	47
Nachrichtlich:						
Davon durch zwei Pfarrer:		<67>			<61>	
Davon durch Ehepaare:		<54>			<50>	
1.12 Es sind nicht versorgt:	24	2	7	23	0	5
1.13 Von den unversorgten Pfarrstellen werden nicht wiederbesetzt:	4	1		8	0	1
1.14 Von den unversorgten Pfarrstellen sind zur Zeit nicht mehr verfügbar:	5		4	9		1
1.15 Es bleiben somit verfügbar:	15	1	3	6	0	3
1.2 <u>Zahl der Kirchenkreispfarrstellen</u>	3		0	3		0
1.21 Es sind versorgt:	3		0	3		0
1.22 Es sind nicht versorgt:	0	0	0	0	0	0
1.3 <u>Zahl der landeskirchlichen Pfarrstellen</u>	148	7	82	137	8	81
1.31 Es sind versorgt:	140	7	80	134	8	71
Nachrichtlich:						
Davon durch Ehepaare:		<->			<->	
1.32 Es sind nicht versorgt:	8	0	2	3	0	10
1.33 Von den unversorgten Pfarrstellen werden nicht wiederbesetzt:	0		1	0		3
1.34 Von den unversorgten Pfarrstellen sind zur Zeit nicht mehr verfügbar:	5		1	0		0
1.35 Es bleiben somit verfügbar:	3	0	0	3	0	7

Pfarrstellen und Pfarrerschaft

2. Pfarrer im aktiven Dienst einschließlich Vikare

	01.01.2011			01.01.2012		
	m	w	gesamt	m	w	gesamt
2.1 <u>Gemeindepfarrer</u>	424	240	664	418	233	651
2.11 im Pfarrerdienstverhältnis	397	205	602	385	202	587
2.12 Pfarrer im Probedienst	17	24	41	23	20	43
2.13 im Angestelltenverhältnis	9	11	20	9	11	20
2.14 Pfarrverwalter	1	0	1	1	0	1
2.2 <u>Kirchenkreispfarrer</u>	2	2	4	2	3	5
2.3 <u>Landeskirchliche Pfarrer</u>	129	91	220	125	100	225
2.31 im Pfarrerdienstverhältnis	118	83	201	115	85	200
2.32 Pfarrer im Probedienst	8	5	13	6	9	15
2.33 im Angestelltenverhältnis	3	3	6	4	6	10
2.4 <u>Theologische Dezernenten im Landeskirchenamt, Akademie- direktor und Beauftragter am Sitz der Hessischen Landes- regierung</u>	5	2	7	5	1	6
2.5 <u>Beurlaubte Pfarrer</u> (incl. ruhende Dienstverhältnisse)	39	17	56	38	20	58
2.51 im Pfarrerdienstverhältnis	38	15	53	37	18	55
2.52 Pfarrer im Probedienst	1	1	2	1	1	2
2.53 im Angestelltenverhältnis	0	1	1	0	1	1
2.7 <u>Pfarrer im Ehrenamt</u>	9	11	20	6	12	18
2.8 <u>Lehrvikare</u>	20	21	41	17	21	38
<u>Theologen insgesamt</u>	628	384	1.012	611	390	1.001

Pfarrstellen und Pfarrerschaft

3. Zugänge und Abgänge

	2010	2011
3.1 Zugänge		
3.11 Nach der Ordination in den Hilfspfarrdienst übernommen		
3.11.1 Männer	6	9
3.11.2 Frauen	11	7
	<u>17</u>	<u>16</u>
3.12 Übernahmen aus anderen Landeskirchen		
3.12.1 Männer	0	1
3.12.2 Frauen	0	0
	<u>0</u>	<u>1</u>
3.13 Sonstige Zugänge	3	7
Summe der Zugänge	<u>20</u>	<u>24</u>
3.14 Nachrichtlich:		
Nach Beendigung des Hilfspfarrdienstes wurden in das Pfarrerdienstverhältnis auf Lebenszeit übernommen:		
3.14.1 Männer	8	4
3.14.2 Frauen	8	7
	<u>16</u>	<u>11</u>
3.2 Abgänge		
3.21 Versetzungen in den Ruhestand		
3.21.1 Männer	21	16
3.21.2 Frauen	3	2
	<u>24</u>	<u>18</u>
3.22 Tod		
3.22.1 Männer	0	0
3.22.2 Frauen	0	0
	<u>0</u>	<u>0</u>
3.23 Entlassungen		
3.23.1 Männer	1	2
3.23.2 Frauen	1	0
	<u>2</u>	<u>2</u>
3.24 sonstige Abgänge		2
Summe der Abgänge	<u>26</u>	<u>22</u>

Pfarrstellen und Pfarrerschaft

4. Theologische Prüfungen

*davon
Frauen*

4.1 <u>Die Erste Theologische Prüfung haben abgelegt:</u>		
4.11 Sommer 2011	10	5
Davon haben die Prüfung bestanden:	10	5
4.12 Winter 2011	8	4
Davon haben die Prüfung bestanden:	7	4
4.2 <u>Zur Ersten Theologische Prüfung sind an Meldungen zu erwarten:</u>		
4.21 Sommer 2012 (Meldungen liegen vor)	8	6
4.3 <u>Die Zweite Theologische Prüfung haben abgelegt:</u>		
4.31 Frühjahr 2011	0	0
Davon haben die Prüfung bestanden:	0	0
4.32 Herbst 2011	17	9
Davon haben die Prüfung bestanden:	17	9
4.4 <u>Benötigte Stellen für die Kandidaten, die im Jahr 2011 die Zweite Theologische Prüfung abgelegt haben (4.31 und 4.32)</u>	11	
Besondere Aufträge	3	
4.5 <u>Die Zweite Theologische Prüfung haben / werden voraussichtlich im Frühjahr 2012 abgelegt</u>	11	5
<u>im Herbst 2012 ablegen</u>	9	5
4.6 <u>Aufnahme in den Ausbildungsdienst</u>		
4.61 Nach Ablegung der Ersten Theologischen Prüfung werden in den Ausbildungsdienst übernommen (voraussichtlich) (Herbst 2012)	18	8

Pfarrstellen und Pfarrerschaft

5. Theologiestudierende

5.1 In die Studentenliste aufgenommen sind

5.11 Männer
5.12 Frauen
5.13 insgesamt

01.01.2011	01.01.2012
45	42
57	55
102	97

Veränderungen in der Studentenliste 2011

Aufnahmen gesamt

Männer

Frauen

Streichungen gesamt

Männer

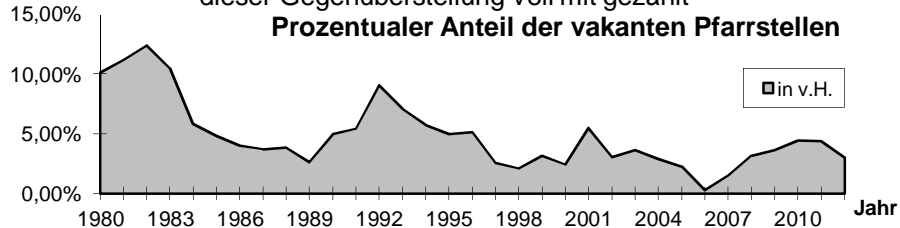
Frauen

01.01.2011	01.01.2012
15	18
5	7
10	11
10	6
4	2
6	4

Anteil vakanter Gemeindepfarrstellen

Stand per 1.1.	Anzahl der Gemeindepfarrstellen	unbesetzt	es werden nicht wiederbesetzt	Danach unbesetzt	in v.H.
1980	625	75	12	63	10,08%
1981	628	82	12	70	11,15%
1982	631	90	12	78	12,36%
1983	631	77	11	66	10,46%
1984	637	56	19	37	5,81%
1985	646	44	13	31	4,80%
1986	650	37	11	26	4,00%
1987	647	33	9	24	3,71%
1988	654	34	9	25	3,82%
1989	648	21	4	17	2,62%
1990	646	38	6	32	4,95%
1991	646	38	3	35	5,42%
1992	663	61	1	60	9,05%
1993	664	50	3	47	7,08%
1994	663	38	0	38	5,73%
1995	663	33	0	33	4,98%
1996	665	34	0	34	5,11%
1997	664	17	0	17	2,56%
1998	665	14	0	14	2,11%
1999	664	21	0	21	3,16%
2000	659	16	0	16	2,43%
2001	657	36	0	36	5,48%
2002	657	23	3	20	3,04%
2003	659	28	4	24	3,64%
2004	662	24	5	19	2,87%
2005	663	20	5	15	2,26%
2006	662	9	7	2	0,30%
2007	662	15	5	10	1,51%
2008	663	25	4	21	3,17%
2009	659	26	2	24	3,64%
2010	652	33	4	29	4,45%
2011	639	33	5	28	4,38%
2012	627	28	9	19	3,03%

Hinweis: Pfarrstellen mit halbem und 3/4-Dienstauftrag sind bei dieser Gegenüberstellung voll mit gezählt



Eingeschränkte Dienstaufträge

nach dem Stand vom 01.01.2012

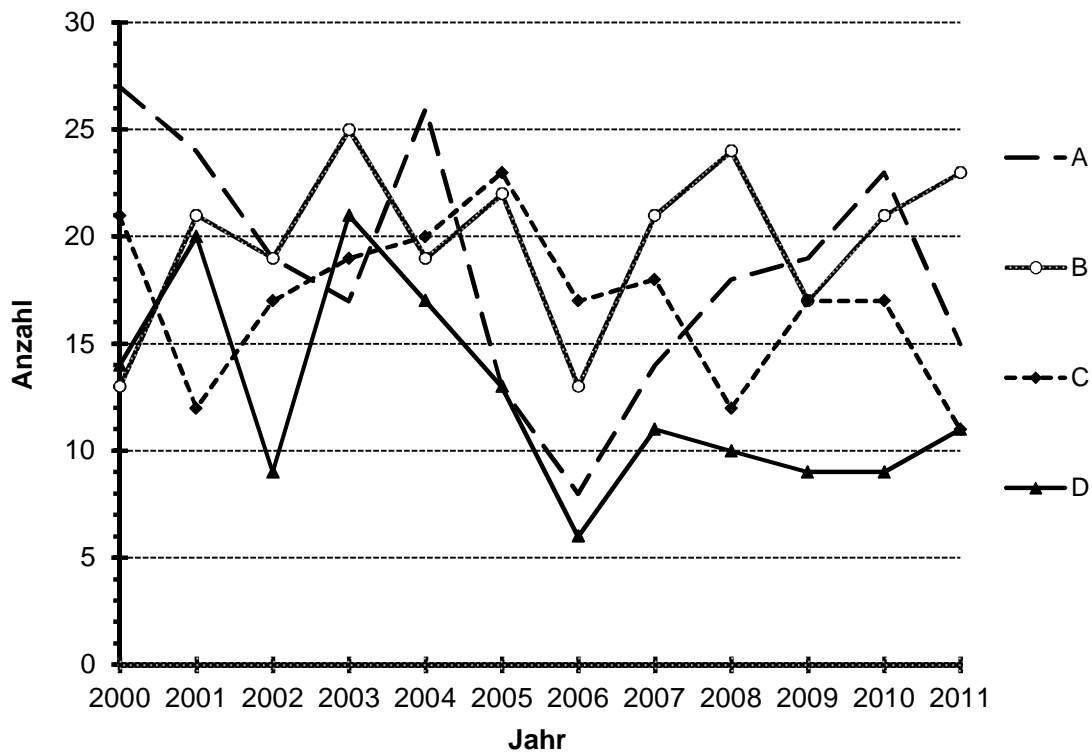
Kirchenkreis	Dienst- aufträge	davon einge- schränkt	in v.H.	davon 3/4 DA	in v.H.	davon 1/2 DA	in v.H.
der Eder	16	2	12,50%	2	12,50%		
des Eisenbergs	23	9	39,13%	2	8,70%	7	30,43%
Eschwege	40	18	45,00%	1	2,50%	17	42,50%
Frankenberg	22	7	31,82%			7	31,82%
Fritzlar	23	6	26,09%			6	26,09%
Fulda	28	1	3,57%			1	3,57%
Gelnhausen	30	6	20,00%			6	20,00%
Hanau-Stadt	25	7	28,00%	1	4,00%	6	24,00%
Hanau-Land	26	5	19,23%			5	19,23%
Hersfeld	30	6	20,00%	1	3,33%	5	16,67%
Hofgeismar	30	8	26,67%	2	6,67%	6	20,00%
Homberg	23	8	34,78%	2	8,70%	6	26,09%
Stadtkirchenkreis Kassel	53	21	39,62%	1	1,89%	20	37,74%
Kaufungen	44	15	34,09%	2	4,55%	13	29,55%
Kirchhain	32	10	31,25%			10	31,25%
Marburg	40	13	32,50%	3	7,50%	10	25,00%
Melsungen	24	10	41,67%	3	12,50%	7	29,17%
Rotenburg	23	5	21,74%	1	4,35%	4	17,39%
Schlüchtern	20	4	20,00%			4	20,00%
Schmalkalden	16	2	12,50%			2	12,50%
der Twiste	13						
Witzenhausen	24	5	20,83%	1	4,17%	4	16,67%
Wolfhagen	17	4	23,53%	2	11,76%	2	11,76%
Ziegenhain	30	6	20,00%			6	20,00%
Gemeindepfarrstellen	652	178	27,30%	24	3,68%	154	23,62%
Funktionspfarrstellen	255	119	46,67%	12	4,71%	107	41,96%
Insgesamt	907	297	32,75%	36	3,97%	261	28,78%

Pfarrerinnen und Pfarrer im aktiven Dienst		mit eingeschränkten Dienstverhältnissen		davon mit 3/4 Dienstauftrag		davon mit 1/2 Dienstauftrag	
insgesamt	881	246,00	27,92%	36	4,09%	210,00	23,84%
davon Pfarrer	545	98,00	17,98%	17	3,12%	81,00	14,86%
davon Pfarrerinnen	336	148,00	44,05%	19	5,65%	129,00	38,39%

Eingeschränkte Dienstaufträge ergeben sich durch gemeinsame Versorgung von Pfarrstellen oder durch vorhandene Pfarrstellen mit eingeschränkten Dienstauftrag

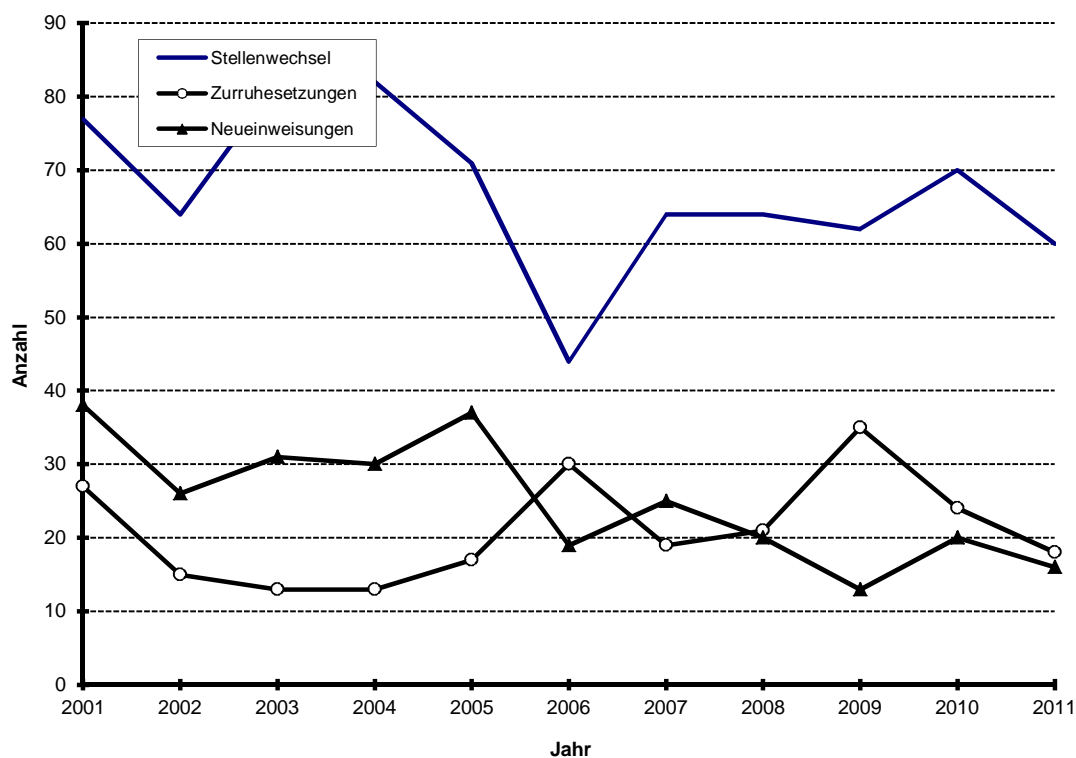
Pfarrstellenwechsel

Stellenwechsel		2000	2001	2002	2003	2004	2005	2006	2007	2008	2009	2010	2011
von	in												
A	Gemeindepfarrstelle bzw. Kirchenkreispfarrstelle	27	24	19	17	26	13	8	14	18	19	23	15
B	Gemeindepfarrstelle bzw. Kirchenkreispfarrstelle	13	21	19	25	19	22	13	21	24	17	21	23
C	landeskirchliche Pfarrstelle	21	12	17	19	20	23	17	18	12	17	17	11
D	landeskirchliche Pfarrstelle	14	20	9	21	17	13	6	11	10	9	9	11
Summe		75	77	64	82	82	71	44	64	64	62	70	60



Veränderungen in den Pfarrstellen durch Stellenwechsel, Zurruesetzungen und Neueinweisungen

	2001	2002	2003	2004	2005	2006	2007	2008	2009	2010	2011
A Stellenwechsel	77	64	82	82	71	44	64	64	62	70	60
B Zurruesetzungen	27	15	13	13	17	30	19	21	35	24	18
C Neueinweisungen	38	26	31	30	37	19	25	20	13	20	16
Summe	142	105	126	125	125	93	108	105	110	114	94



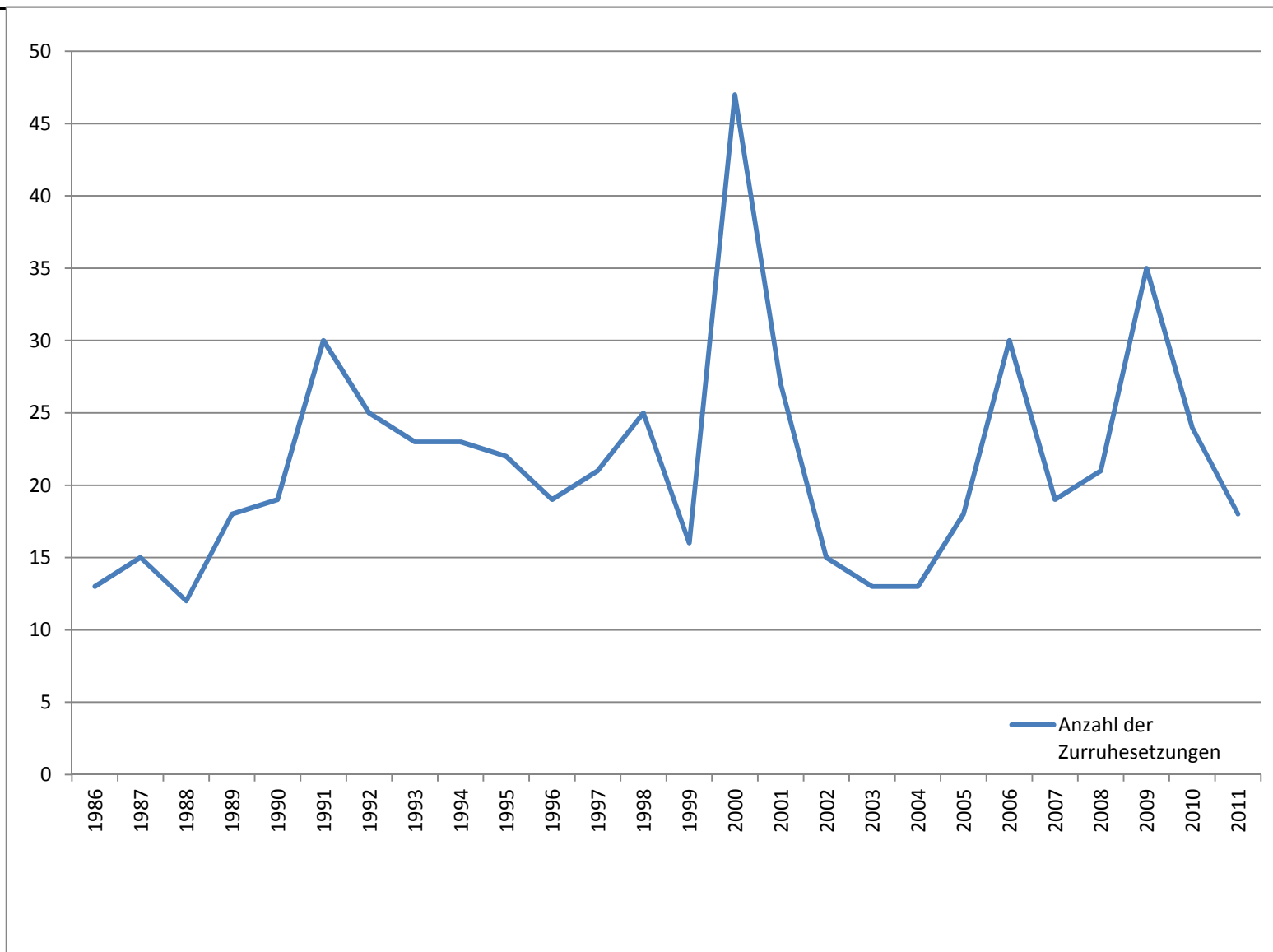
Vergleich

Aktive Pfarrer - Ruhestandspfarrer

Stand	Anzahl der Pfarrer & Vikare	davon im aktiven Dienst	davon im Ruhestand	Anteil Ruhestand
01.01.1982	924	681	243	26,3 %
01.01.1983	956	720	236	24,7 %
01.01.1984	1021	787	234	22,9 %
01.01.1985	1040	812	228	21,9 %
01.01.1986	1059	840	219	20,7 %
01.01.1987	1086	861	225	20,7 %
01.01.1988	1104	874	230	20,8 %
01.01.1989	1122	887	235	20,9 %
01.01.1990	1146	904	242	21,1 %
01.01.1991	1155	910	245	21,2 %
01.01.1992	1196	928	268	22,4 %
01.01.1993	1235	955	280	22,7 %
01.01.1994	1265	976	289	22,8 %
01.01.1995	1289	992	297	23,0 %
01.01.1996	1308	1010	298	22,8 %
01.01.1997	1317	1013	304	23,1 %
01.01.1998	1327	1014	313	23,6 %
01.01.1999	1339	1014	325	24,3 %
01.01.2000	1357	1026	331	24,4 %
01.01.2001	1369	1009	360	26,3 %
01.01.2002	1396	1025	371	26,6 %
01.01.2003	1413	1037	376	26,6 %
01.01.2004	1430	1.051	379	26,5 %
01.01.2005	1448	1.067	381	26,3 %
01.01.2006	1.467	1.078	389	26,5 %
01.01.2007	1.478	1.069	409	27,7 %
01.01.2008	1.465	1.050	415	28,3 %
01.01.2009	1.464	1.040	424	29,0 %
01.01.2010	1.470	1.030	440	29,9 %
01.01.2011	1.473	1.010	463	31,4 %
01.01.2012	1.466	1.001	465	31,7 %
Steigerung 01.01.1982 - 01.01.2012	58,66%	46,99%	91,36%	

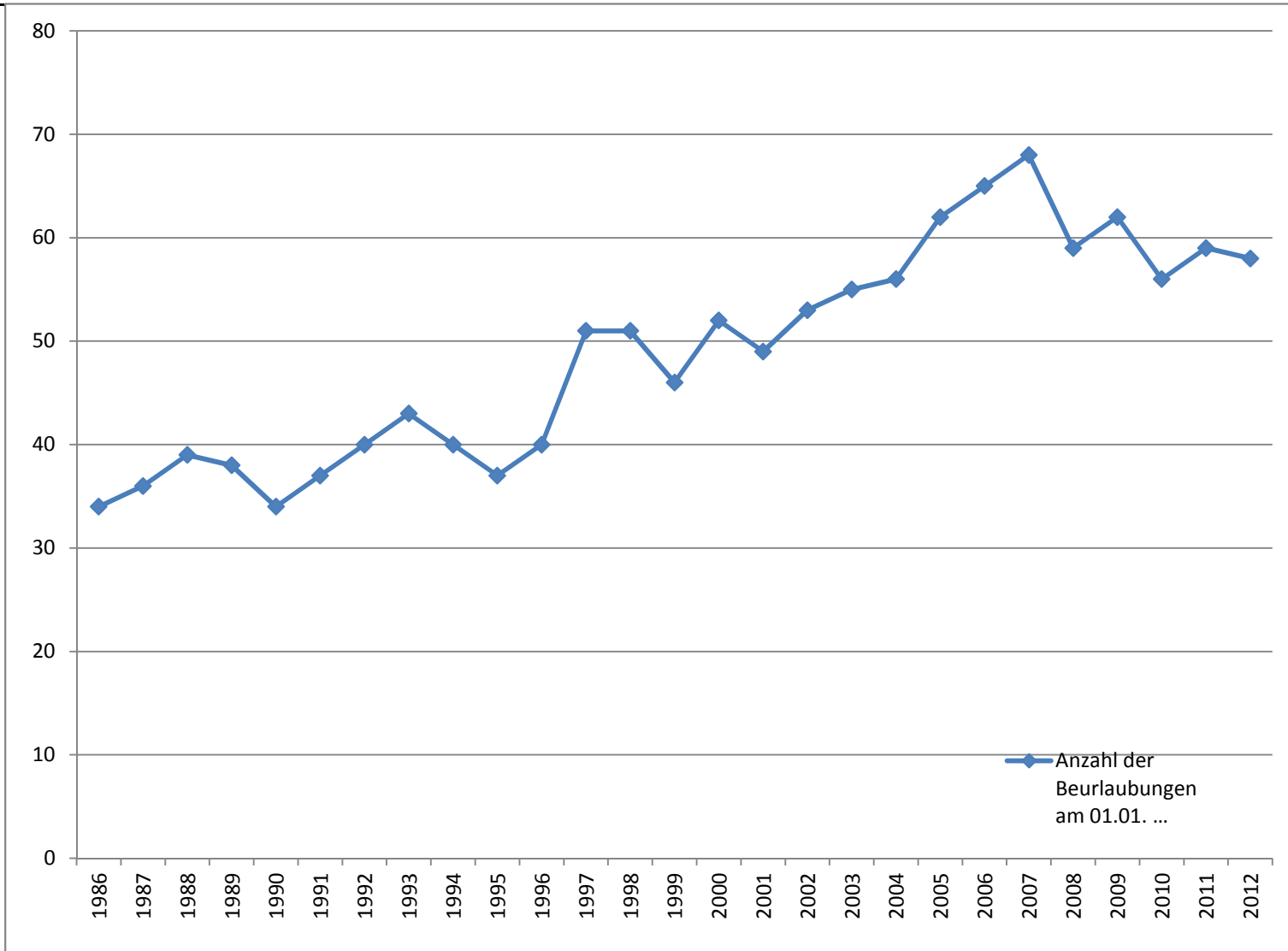
Übersicht über die Zurruchesetzungen in den Jahren 1986 bis 2011

Jahr	Anzahl der Zurruchesetzungen
1986	13
1987	15
1988	12
1989	18
1990	19
1991	30
1992	25
1993	23
1994	23
1995	22
1996	19
1997	21
1998	25
1999	16
2000	47
2001	27
2002	15
2003	13
2004	13
2005	18
2006	30
2007	19
2008	21
2009	35
2010	24
2011	18



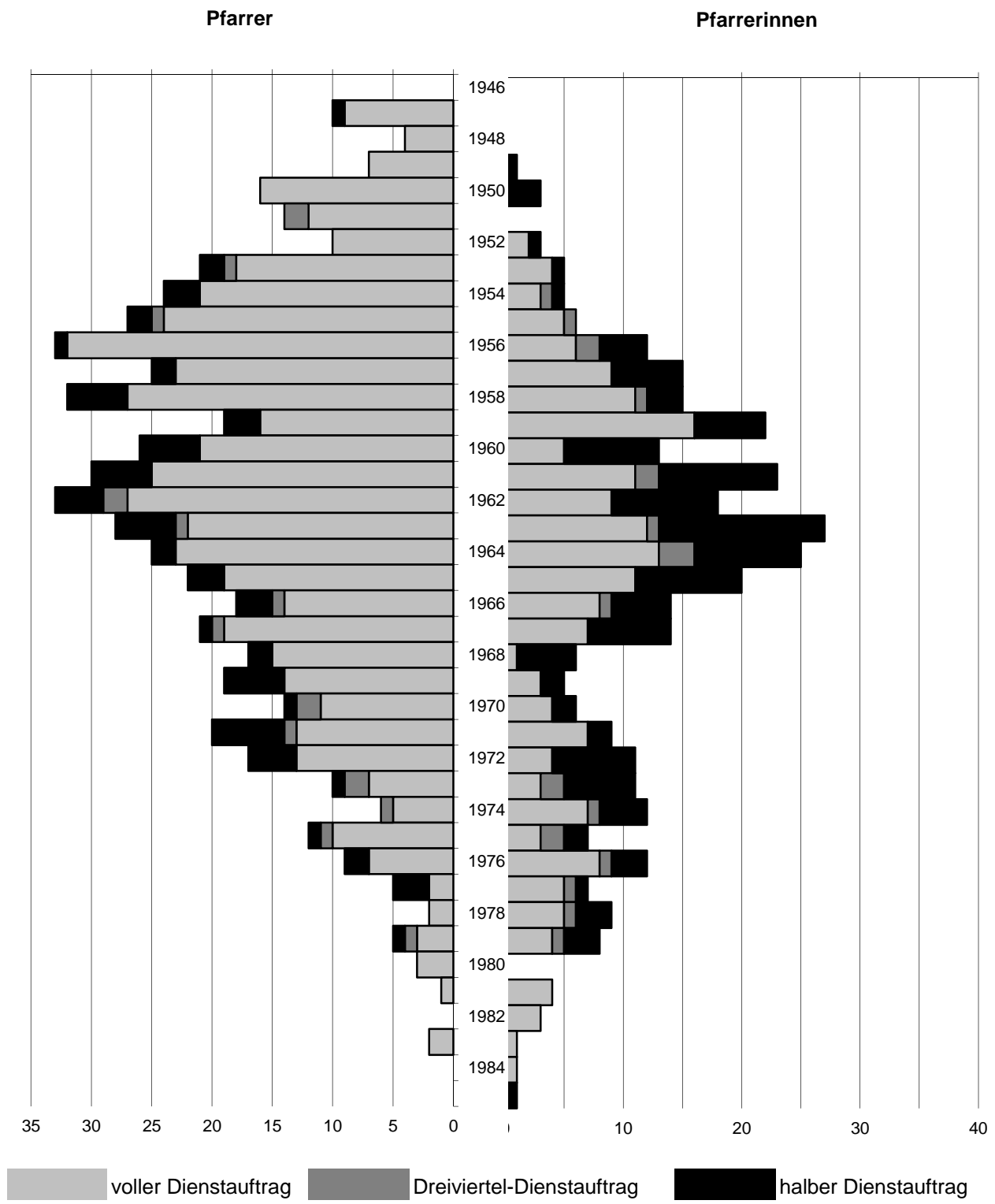
Übersicht über die Beurlaubungen in den Jahren 1986 bis 2012

Jahr	Anzahl der Beurlaubungen am 01.01. ...
1986	34
1987	36
1988	39
1989	38
1990	34
1991	37
1992	40
1993	43
1994	40
1995	37
1996	40
1997	51
1998	51
1999	46
2000	52
2001	49
2002	53
2003	55
2004	56
2005	62
2006	65
2007	68
2008	59
2009	62
2010	56
2011	59
2012	58



Altersstruktur der Pfarrerinnen und Pfarrer

nach dem Stand vom 01.01.2012
- ohne Pfarrer im Ehrenamt -



Durchschnittsalter

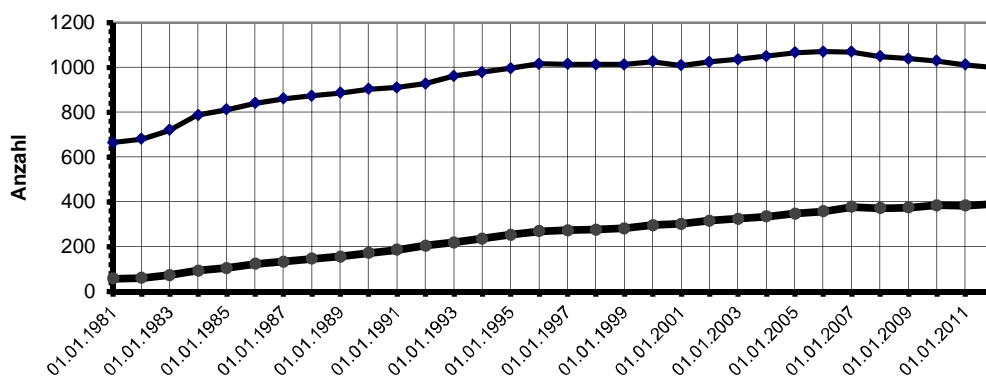
der Pfarrerinnen und Pfarrer im Gemeindedienst
nach dem Stand vom 01.01.2012

Kirchenkreis	Durchschnittsalter					
	Männer		Frauen		insgesamt	
	Alter	Anzahl	Alter	Anzahl	Alter	Anzahl
1 der Eder	51,00	9	43,71	7	47,81	16
2 der Twiste	47,88	8	47,40	5	47,69	13
3 des Eisenbergs	46,31	16	47,43	7	46,65	23
4 Eschwege	48,00	25	43,73	15	46,40	40
5 Frankenberg	49,08	13	42,44	9	46,36	22
6 Fritzlar	48,43	14	44,56	9	46,91	23
7 Fulda	45,00	22	42,67	6	44,50	28
8 Gelnhausen	48,44	18	43,50	12	46,47	30
9 Hanau-Land	47,53	19	38,71	7	45,15	26
10 Hanau-Stadt	51,92	13	46,58	12	49,36	25
11 Hersfeld	48,14	21	48,44	9	48,23	30
12 Hofgeismar	49,00	22	44,63	8	47,83	30
13 Homberg	47,00	11	42,58	12	44,70	23
14 Kassel-Stadt	52,22	32	48,67	21	50,81	53
15 Kaufungen	50,50	26	46,44	18	48,84	44
16 Kirchhain	46,70	20	46,17	12	46,50	32
17 Marburg	49,41	29	41,64	11	47,28	40
18 Melsungen	46,60	15	40,33	9	44,25	24
19 Rotenburg	48,00	14	41,11	9	45,30	23
20 Schlüchtern	50,67	12	42,88	8	47,55	20
21 Schmalkalden	45,50	12	43,75	4	45,06	16
22 Witzenhausen	46,06	17	47,86	7	46,58	24
23 Wolfhagen	51,40	10	45,86	7	49,12	17
24 Ziegenhain	44,70	20	44,60	10	44,67	30
Durchschnitt im Gemeindedienst	48,35	418	44,65	234	47,03	652
Durchschnitt insgesamt	49,19		45,73		47,89	

Pfarrerinnen und Pfarrer

auf der Grundlage
der jährlich vorgelegten Personalberichte

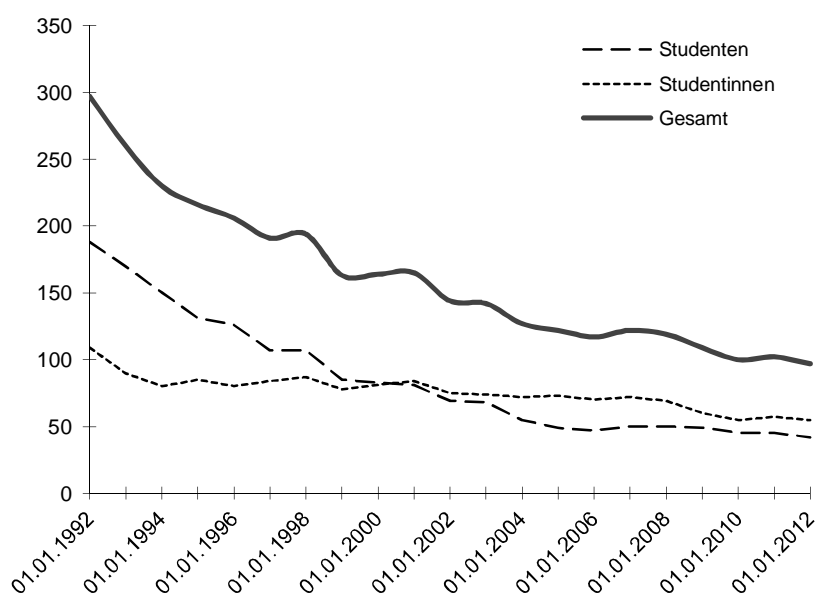
Stand	Anzahl der Pfarrer & Vikare	davon Frauen	Frauenanteil in %
01.01.1981	665	57	8,6 %
01.01.1982	681	60	8,8 %
01.01.1983	720	72	10,0 %
01.01.1984	787	93	11,8 %
01.01.1985	812	104	12,8 %
01.01.1986	840	123	14,6 %
01.01.1987	861	133	15,4 %
01.01.1988	874	145	16,6 %
01.01.1989	887	156	17,6 %
01.01.1990	904	171	18,9 %
01.01.1991	910	186	20,4 %
01.01.1992	928	204	22,0 %
01.01.1993	962	218	22,7 %
01.01.1994	980	235	24,0 %
01.01.1995	997	252	25,3 %
01.01.1996	1.016	268	26,4 %
01.01.1997	1.015	272	26,8 %
01.01.1998	1.014	276	27,2 %
01.01.1999	1.014	281	27,7 %
01.01.2000	1.026	295	28,8 %
01.01.2001	1.009	301	29,8 %
01.01.2002	1.025	315	30,7 %
01.01.2003	1.037	324	31,2 %
01.01.2004	1.051	334	31,8 %
01.01.2005	1.067	347	32,5 %
01.01.2006	1.071	357	33,3 %
01.01.2007	1.069	377	35,3 %
01.01.2008	1.050	371	35,3 %
01.01.2009	1.040	374	36,0 %
01.01.2010	1.030	384	37,3 %
01.01.2011	1.012	383	37,8 %
01.01.2012	1.001	390	39,0 %



Entwicklung der Zahl der Theologiestudierenden

Eintragungen in der Studentenliste

Stand	Studenten	Studentinnen	Studentinnen- anteil	insgesamt
01.01.1992	188	109	36,7 %	297
01.01.1993	170	90	34,6 %	260
01.01.1994	150	80	34,8 %	230
01.01.1995	131	85	39,4 %	216
01.01.1996	126	80	38,8 %	206
01.01.1997	107	84	44,0 %	191
01.01.1998	107	87	44,8 %	194
01.01.1999	85	78	47,9 %	163
01.01.2000	83	81	49,4 %	164
01.01.2001	81	84	50,9 %	165
01.01.2002	69	75	52,1 %	144
01.01.2003	68	74	52,1 %	142
01.01.2004	55	72	56,7 %	127
01.01.2005	49	73	59,8 %	122
01.01.2006	47	70	59,8 %	117
01.01.2007	50	72	59,0 %	122
01.01.2008	50	69	58,0 %	119
01.01.2009	49	60	55,0 %	109
01.01.2010	45	55	55,0 %	100
01.01.2011	45	57	55,9 %	102
01.01.2012	42	55	56,7 %	97



Vergleich der Zahl der Prädikanten und Lektoren zur Zahl der Gemeindepfarrer

Kirchenkreis	01.01.2011					01.01.2012				
	Pfarrer	Lektoren	Prädi- kanten	Summe	Anteil	Pfarrer	Lektoren	Prädi- kanten	Summe	Anteil
der Eder	16	18	3	21	131,25	16	20	4	24	150,00
des Eisenbergs	22	26	3	29	131,82	23	29	3	32	139,13
Eschwege	44	52	11	63	143,18	40	54	9	63	157,50
Frankenberg	21	23	4	27	128,57	22	27	5	32	145,45
Fritzlar	24	30	4	34	141,67	23	30	6	36	156,52
Fulda	29	49	3	52	179,31	28	49	3	52	185,71
Gelnhausen	29	34	1	35	120,69	30	32	4	36	120,00
Hanau-Stadt	24	16	5	21	87,50	25	15	3	18	72,00
Hanau-Land	26	27	9	36	138,46	26	28	9	37	142,31
Hersfeld	33	59	5	64	193,94	30	61	7	68	226,67
Hofgeismar	32	48	4	52	162,50	30	46	4	50	166,67
Homburg	23	40	4	44	191,30	23	39	3	42	182,61
Kassel-Stadt	54	54	12	66	122,22	53	55	12	67	126,42
Kaufungen	44	61	9	70	159,09	44	60	12	72	163,64
Kirchhain	23	22	5	27	117,39	32	40	9	49	153,13
Marburg	16	11	7	18	112,50	40	31	13	44	110,00
Marburg-Land	37	43	8	51	137,84					
Melsungen	25	32	5	37	148,00	24	34	7	41	170,83
Rotenburg	23	47	6	53	230,43	23	45	6	51	221,74
Schlüchtern	22	27	1	28	127,27	20	25	2	27	135,00
Schmalkalden	17	35	4	39	229,41	16	37	5	42	262,50
der Twiste	13	18	3	21	161,54	13	18	3	21	161,54
Witzenhausen	23	22	2	24	104,35	23	22	2	24	104,35
Wolfhagen	16	18	2	20	125,00	17	19	2	21	123,53
Ziegenhain	30	24	8	32	106,67	30	25	9	34	113,33
	666	836	128	964	144,74	651	841	142	983	151,00

Vergleich der Gemeindegliederzahlen

2010 : 2011

nach dem Stand vom 31.12.2011

Kirchenkreis	31.12.2010	31.12.2011	Differenz	in v.H.
der Eder	18.835	18.343	-492	-2,68%
des Eisenbergs	26.342	25.996	-346	-1,33%
Eschwege	41.420	40.723	-697	-1,71%
Frankenberg	26.507	26.171	-336	-1,28%
Fritzlar	34.338	32.931	-1.407	-4,27%
Fulda	44.636	44.481	-155	-0,35%
Gelnhausen	46.725	46.097	-628	-1,36%
Hanau-Stadt	34.634	34.185	-449	-1,31%
Hanau-Land	42.252	41.582	-670	-1,61%
Hersfeld	47.519	46.837	-682	-1,46%
Hofgeismar	41.747	41.146	-601	-1,46%
Homberg	26.969	27.553	584	2,12%
Stadtkirchenkreis Kassel	81.769	80.866	-903	-1,12%
Kaufungen	71.430	70.723	-707	-1,00%
Kirchhain	29.706	29.319	-387	-1,32%
Stadtkirchenkreis Marburg	20.371	20.324	-47	-0,23%
Marburg-Land	47.930	47.392	-538	-1,14%
Melsungen	31.802	31.372	-430	-1,37%
Rotenburg	30.732	30.188	-544	-1,80%
Schlüchtern	24.655	24.265	-390	-1,61%
Schmalkalden	21.583	21.197	-386	-1,82%
der Twiste	17.936	17.615	-321	-1,82%
Witzenhausen	29.046	28.597	-449	-1,57%
Wolfhagen	26.060	25.750	-310	-1,20%
Ziegenhain	42.198	41.532	-666	-1,60%
Gesamt	907.142	895.185	-11.957	-1,34%

Veränderungen der Gemeindegliederzahlen vom 31. 12. 2010 bis zum 31. 12. 2011

(auf Grundlage der Tabelle II 2011)

Kirchenkreis	Gemeindeglieder am 31.12.2010	Taufen	Aufnahmen	Bestattungen	Austritte	Wanderungsbewegung	Gemeindeglieder am 31.12.2011
der Eder	18.835	132	17	241	50	-350	18.343
des Eisenbergs	26.342	242	24	346	59	-207	25.996
Eschwege	41.420	288	31	570	130	-316	40.723
Frankenberg	26.507	227	6	290	58	-221	26.171
Fritzlar	34.338	267	35	374	107	-1.228	32.931
Fulda	44.636	448	79	431	167	-84	44.481
Gelnhausen	46.725	357	60	603	199	-243	46.097
Hanau-Stadt	34.634	220	78	507	255	15	34.185
Hanau-Land	42.252	336	87	576	250	-267	41.582
Hersfeld	47.519	338	25	654	145	-246	46.837
Hofgeismar	41.747	315	42	533	102	-323	41.146
Homburg	26.969	236	35	443	78	834	27.553
StadtKK Kassel	81.769	517	114	979	560	5	80.866
Kaufungen	71.430	582	72	840	349	-172	70.723
Kirchhain	29.706	278	17	358	64	-260	29.319
StadtKK Marburg	20.371	171	19	214	129	106	20.324
Marburg-Land	47.930	386	27	543	169	-239	47.392
Melsungen	31.802	258	26	454	128	-132	31.372
Rotenburg	30.732	230	19	421	71	-301	30.188
Schlüchtern	24.655	219	17	320	55	-251	24.265
Schmalkalden	21.583	159	14	325	74	-160	21.197
der Twiste	17.936	144	13	279	34	-165	17.615
Witzenhausen	29.046	211	27	480	86	-121	28.597
Wolfhagen	26.060	224	20	311	66	-177	25.750
Ziegenhain	42.198	374	39	565	55	-459	41.532
Summe	907.142	7.159	943	11.657	3.440	-4.962	895.185
Summe Vorjahr		7.079	1.113	11.710	3.572	-6.733	
Differenz		+ 80	- 170	- 53	- 132	+ 1.771	
v.H.		+ 1,13	- 15,27	- 0,45	- 3,70	- 26,30	

Veränderungen der Gemeindegliederzahlen im Jahr 2011

Kirchenkreis	Gemeindeglieder*	Taufen	
			%
der Eder	18.835	132	0,70
des Eisenbergs	26.342	242	0,92
Eschwege	41.420	288	0,70
Frankenberg	26.507	227	0,86
Fritzlar	34.338	267	0,78
Fulda	44.636	448	1,00
Gelnhausen	46.725	357	0,76
Hanau-Stadt	34.634	220	0,64
Hanau-Land	42.252	336	0,80
Hersfeld	47.519	338	0,71
Hofgeismar	41.747	315	0,75
Homburg	26.969	236	0,88
StadtKK Kassel	81.769	517	0,63
Kaufungen	71.430	582	0,81
Kirchhain	29.706	278	0,94
StadtKK Marburg	20.371	171	0,84
Marburg-Land	47.930	386	0,81
Melsungen	31.802	258	0,81
Rotenburg	30.732	230	0,75
Schlüchtern	24.655	219	0,89
Schmalkalden	21.583	159	0,74
der Twiste	17.936	144	0,80
Witzenhausen	29.046	211	0,73
Wolfhagen	26.060	224	0,86
Ziegenhain	42.198	374	0,89
Summe	907.142	7.159	0,79

Taufen

Kirchenkreis	Gemeindeglieder*	Aufnahmen	
			%
der Eder	18.835	17	0,09
des Eisenbergs	26.342	24	0,09
Eschwege	41.420	31	0,07
Frankenberg	26.507	6	0,02
Fritzlar	34.338	35	0,10
Fulda	44.636	79	0,18
Gelnhausen	46.725	60	0,13
Hanau-Stadt	34.634	78	0,23
Hanau-Land	42.252	87	0,21
Hersfeld	47.519	25	0,05
Hofgeismar	41.747	42	0,10
Homburg	26.969	35	0,13
StadtKK Kassel	81.769	114	0,14
Kaufungen	71.430	72	0,10
Kirchhain	29.706	17	0,06
StadtKK Marburg	20.371	19	0,09
Marburg-Land	47.930	27	0,06
Melsungen	31.802	26	0,08
Rotenburg	30.732	19	0,06
Schlüchtern	24.655	17	0,07
Schmalkalden	21.583	14	0,06
der Twiste	17.936	13	0,07
Witzenhausen	29.046	27	0,09
Wolfhagen	26.060	20	0,08
Ziegenhain	42.198	39	0,09
Summe	907.142	943	0,10

Aufnahmen

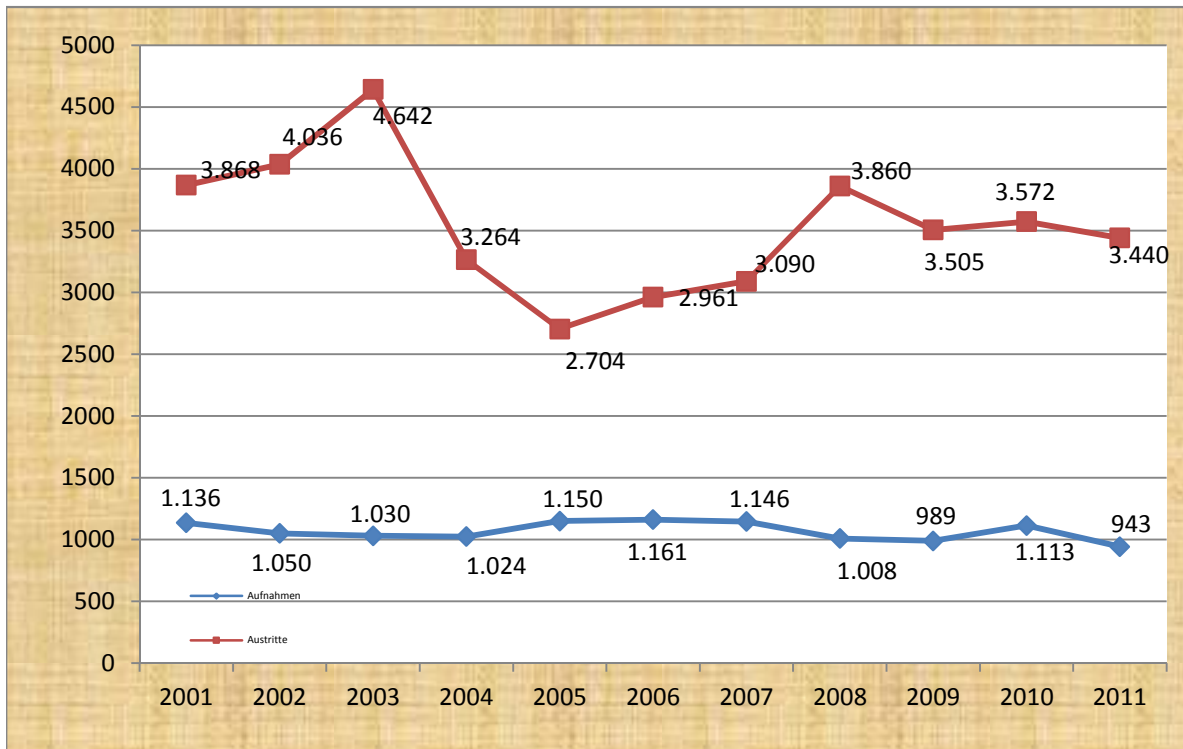
Kirchenkreis	Gemeindeglieder*	Bestattungen	
			%
der Eder	18.835	241	1,28
des Eisenbergs	26.342	346	1,31
Eschwege	41.420	570	1,38
Frankenberg	26.507	290	1,09
Fritzlar	34.338	374	1,09
Fulda	44.636	431	0,97
Gelnhausen	46.725	603	1,29
Hanau-Stadt	34.634	507	1,46
Hanau-Land	42.252	576	1,36
Hersfeld	47.519	654	1,38
Hofgeismar	41.747	533	1,28
Homburg	26.969	443	1,64
StadtKK Kassel	81.769	979	1,20
Kaufungen	71.430	840	1,18
Kirchhain	29.706	358	1,21
StadtKK Marburg	20.371	214	1,05
Marburg-Land	47.930	543	1,13
Melsungen	31.802	454	1,43
Rotenburg	30.732	421	1,37
Schlüchtern	24.655	320	1,30
Schmalkalden	21.583	325	1,51
der Twiste	17.936	279	1,56
Witzenhausen	29.046	480	1,65
Wolfhagen	26.060	311	1,19
Ziegenhain	42.198	565	1,34
Summe	907.142	11.657	1,29

Bestattungen

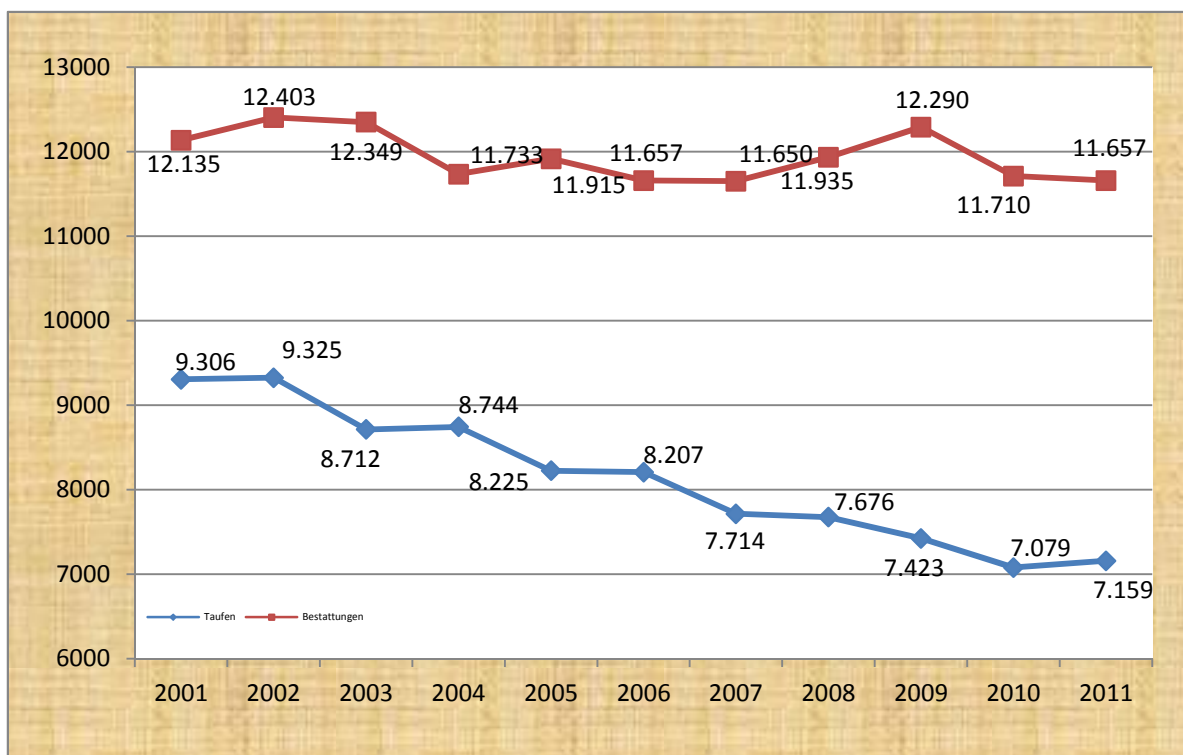
Kirchenkreis	Gemeindeglieder*	Austritte	
			%
der Eder	18.835	50	0,27
des Eisenbergs	26.342	59	0,22
Eschwege	41.420	130	0,31
Frankenberg	26.507	58	0,22
Fritzlar	34.338	107	0,31
Fulda	44.636	167	0,37
Gelnhausen	46.725	199	0,43
Hanau-Stadt	34.634	255	0,74
Hanau-Land	42.252	250	0,59
Hersfeld	47.519	145	0,31
Hofgeismar	41.747	102	0,24
Homburg	26.969	78	0,29
StadtKK Kassel	81.769	560	0,68
Kaufungen	71.430	349	0,49
Kirchhain	29.706	64	0,22
StadtKK Marburg	20.371	129	0,63
Marburg-Land	47.930	169	0,35
Melsungen	31.802	128	0,40
Rotenburg	30.732	71	0,23
Schlüchtern	24.655	55	0,22
Schmalkalden	21.583	74	0,34
der Twiste	17.936	34	0,19
Witzenhausen	29.046	86	0,30
Wolfhagen	26.060	66	0,25
Ziegenhain	42.198	55	0,13
Summe	907.142	3.440	0,38

Austritte

Aufnahmen und Austritte in den Jahren 2001 bis 2011



Taufen und Bestattungen in den Jahren 2001 bis 2011



Veränderungen bei den Gemeindepfarrstellen im Jahr 2011

lfd. Nr.	Umwandlung / Aufhebung	Stelle / Kirchenkreis	Veränderung des Stellenanteils
1	U: 3/4 in <u>1/2</u>	Pfarrstelle Frielingen in Pfarrstelle <u>Kirchheim-Frielingen (2.)</u> , Kirchenkreis Hersfeld	-0,25
2	U: 1 in <u>1/2</u>	Pfarrstelle Waßmuthshausen in Pfarrstelle <u>Wernswig-Waßmuthshausen (2.)</u> , Kirchenkreis Homberg	-0,50
3	U: 1 in <u>1/2</u>	Pfarrstelle Kassel-Mattenberg in Pfarrstelle <u>Kassel-Süd (2.)</u> , Stadtkirchenkreis Kassel	-0,50
4	U: 1 in <u>1/2</u>	Pfarrstelle Richelsdorf in Pfarrstelle in der <u>Martin-Luther-Kirchengemeinde in Wildeck (2.)</u> , Kirchenkreis Rotenburg	-0,50
5	A	Pfarrstelle Spieskappel-Frielendorf (2.), Kirchenkreis Ziegenhain	-0,50
6	A	Pfarrstelle Harmuthsachsen, Kirchenkreis Eschwege	-0,75
7	A	Pfarrstelle Albugen-Hitzerode, Kirchenkreis Eschwege	-1,00
8	A	Pfarrstelle Breitau, Kirchenkreis Eschwege	-1,00
9	A	Pfarrstelle Schlierbach, Kirchenkreis Frittlar	-0,75
10	A	Pfarrstelle Buchenau, Kirchenkreis Fulda	-1,00
11	A	Pfarrstelle Hanau-Marienkirche (3.), Kirchenkreis Hanau-Stadt	-0,50
12	A	Pfarrstelle Deisel, Kirchenkreis Hofgeismar	-1,00
13	A	Pfarrstelle Kirchhain (3.), Kirchenkreis Kirchhain	-1,00
14	A	Pfarrstelle Herrenbreitungen, Kirchenkreis Schmalkalden	-1,00
15	A	Pfarrstelle Wethen, Kirchenkreis der Twiste	-1,00
16	A	Pfarrstelle Oberaula (2.), Kirchenkreis Ziegenhain	-0,50
17	U: 3/4 in <u>1/2</u>	Pfarrstelle Geismar, Kirchenkreis Frittlar	-0,25
18	U: 1 in <u>1/2</u>	Pfarrstelle Spielberg, Kirchenkreis Gelnhausen	-0,50
19	U: 1 in <u>1/2</u>	Pfarrstelle Kerspenhausen, Kirchenkreis Hersfeld	-0,50
20	U: 1 in <u>1/2</u>	Pfarrstelle Bad Hersfeld-Stadtkirche (3.), Kirchenkreis Hersfeld	-0,50

Veränderungen bei den Gemeindepfarrstellen im Jahr 2011

Ifd. Nr.	Umwandlung / Aufhebung	Stelle / Kirchenkreis	Veränderung des Stellenanteils
21	U: 1 in <u>1/2</u>	Pfarrstelle Betziesdorf, Kirchenkreis Kirchhain	-0,50
22	U: 3/4 in <u>1/2</u>	Pfarrstelle Winnen, Kirchenkreis Marburg-Land	-0,25
23	U: 1 in <u>3/4</u>	Pfarrstelle Kassel-Mitte (4.), Stadtkirchenkreis Kassel	-0,25
24	U: 1 in <u>3/4</u>	Pfarrstelle Baunatal-Altenbauna (1.), Kirchenkreis Kaufungen	-0,25
25	U: 1 in <u>3/4</u>	Pfarrstelle Simmershausen, Kirchenkreis Kaufungen	-0,25
26	U: 1 in <u>3/4</u>	Pfarrstelle Marburg-Pauluskirche, Kirchenkreis Marburg	-0,25
27	U: 1 in <u>3/4</u>	Pfarrstelle Caldern, Kirchenkreis Marburg-Land	-0,25
28	U: 1 in <u>3/4</u>	Pfarrstelle Wollrode, Kirchenkreis Melsungen	-0,25
29	U: 3/4 in <u>1</u>	Pfarrstelle Ulfen, Kirchenkreis Eschwege	0,25
30	U: 3/4 in <u>1</u>	Pfarrstelle Hanau-Marienkirche (1.), Kirchenkreis Hanau-Stadt	0,25
31	U: 3/4 in <u>1</u>	Pfarrstelle Trendelburg, Kirchenkreis Hofgeismar	0,25
32	U: 3/4 in <u>1</u>	Pfarrstelle Diemelstadt-Wrexen, Kirchenkreis der Twiste	0,25
			-14,75

Veränderungen bei den landeskirchlichen Pfarrstellen im Jahr 2011

Ifd. Nr.	<u>Errichtung /</u> <u>Umwandlung /</u> <u>Aufhebung</u>	Stelle	Veränderung des Stellenanteils
1	E	Beauftragte für den Kindergottesdienst im Sprengel Hanau	0,50
2	E	Medienbeauftragter im Sprengel Hersfeld	0,50
3	E	Beauftragter für Internet und privaten Rundfunk in Nordhessen	1,00
4	E	Altenheimseelsorge in Hanau (teilw. Refinanz. durch Hanauer Gesellschaft für Altenhilfe)	0,50
5	E	Religionsunterricht an Schulen (diverse - siehe Seite 24)	2,00
6	U: 3/4 in 1/2	Oberin am Kurhessischen Diakonissenhaus	-0,25
7	A	Medienbeauftragter für den Sprengel Kassel	-0,50
8	A	Beauftragter für den privaten Rundfunk in Nordhessen	-0,50
9	A	Religionsunterricht an Schulen (diverse - siehe Seite 24)	-8,00
10	A	Wartestand	-5,00
			-9,75

Veränderungen bei den Schulpfarrstellen 2011

1	Reichspräsident-Fridrich-Ebert Schule Fritzlar	-0,50	Stellenwechsel zur König-Heinrich Schule
2	Elisabeth-Knipping Schule Kassel Studienseminar Kassel*	-0,50	vakant seit 2007 keine Wiederbesetzung
3	Martin-Luther Schule Marburg*	-0,50	vakant seit 2008 keine Wiederbesetzung
4	Berufliche Schulen Witzenhausen*	-1,00	vakant seit 2009 keine Wiederbesetzung
5	Georg-Büchner Schule Erlensee*	-0,50	vakant seit 2009 keine Wiederbesetzung
6	Erich-Kästner Schule Erlensee*	-1,00	vakant seit 2009 keine Wiederbesetzung
7	Berufliche Schulen Hersfeld*	-1,00	vakant seit 2010 keine Wiederbesetzung
8	Georg-August-Zinn Schule Gudensberg*	-0,50	vakant seit 2010 keine Wiederbesetzung
9	Berufliche Schulen Schwalmstadt	-1,00	vakant seit 2011 derzeit keine Wiederbesetzung
10	Berufliche Schulen Main-Kinzig	-1,00	vakant seit 2011 derzeit keine Wiederbesetzung
11	Paul-Julius-von-Reuter Schule Kassel	-0,50	vakant seit 2011 derzeit keine Wiederbesetzung
12	König-Heinrich Schule Fritzlar	0,75	
13	Kinzig-Schule Schlüchtern	0,50	
14	Stiftsschule Amöneburg	0,50	
15	Gesamtschule Obersberg	0,25	
		<u>-6,00</u>	

*: nachträgliche Bereinigung des Stellenplans

Pfarrstellenbemessungszahl

↓ Vergleichswert					↓ Sonderpunkte						
↓	↓	↓	↓	↓	↓	↓	↓	↓	↓	↓	↓
Gemeindeglieder	Amthandlungen	Gottesdienste	Predigtstätten	Ha-Fläche	Kindertagesstätten	Friedhöfe	Kliniken	Altenheime	Kircheneintrittsstellen	nicht evangelische Familienmitglieder	Sonstige Additions- punkte
4 x	1 x	1 x	0,5 x	0,5 x	je Einrichtung 1 Punkt, für jede Kindergarten- gruppe zusätzlich 2 Punkte max 10 Punkte	3 Punkte je Friedhof, der in der Trägerschaft der Kirchen- gemeinde steht	pro Klinikbett 1/6 Punkt	pro Altenheim- bewohner 1/6 Punkt	je Eintritts- stelle 5 Punkte	ab 200 Personen 1 Punkt und je weitere 200 Personen 1 weiterer Punkt	Tourismus / Kurseelsorge bis zu 4 Punkte
Durchschnitt 1700	Durchschnitt 60	Durchschnitt 98	Durchschnitt 1,8	Durchschnitt 1600							Soziale Brennpunkte bis zu 4 Punkte
											Sonder- wohn- gebiete bis zu 4 Punkte
											besondere mit der Pfarrstelle verbundene Aufgaben bis zu 4 Punkte
90%					10%						

$$V = \frac{4 \times \text{Gemgl} \times 90}{7 \times 1700} + \frac{\text{GoDi} \times 90}{7 \times 98} + \frac{\text{Amtsh} \times 90}{7 \times 60} + \frac{\text{PredSt} \times 90}{14 \times 1,8} + \frac{\sqrt{\text{Fläche}} \times 90}{14 \times 40}$$

$$V = \frac{4 \times 1700 \times 90}{7 \times 1700} + \frac{98 \times 90}{7 \times 98} + \frac{60 \times 90}{7 \times 60} + \frac{1,8 \times 90}{14 \times 1,8} + \frac{40 \times 90}{14 \times 40}$$

51,43	12,86	12,86	6,43	6,43
-------	-------	-------	------	------

ha 1600

90

